



Санкт-Петербургский  
государственный  
университет  
[www.spbu.ru](http://www.spbu.ru)

# **ТЕСТ ТРЕТЬЕГО СЕРТИФИКАЦИОННОГО УРОВНЯ ПО АНГЛИЙСКОМУ ЯЗЫКУ**

**УРОВЕНЬ С1 ОБЩЕЕВРОПЕЙСКОЙ ШКАЛЫ  
ИНОЯЗЫЧНОЙ КОММУНИКАТИВНОЙ КОМПЕТЕНЦИИ**



# Структура теста Третьего сертификационного уровня

- **Аудирование**
- **Чтение**
- **Практическое использование языкового материала**
- **Письмо**
- **Говорение**



## Раздел «Аудирование»

### Проверяемые умения

- умение понимать объемные высказывания, имеющие нелинейную структуру, где смысловые связи выражены имплицитно
- умение понять имплицитно представленную информацию, установить причинно-следственную связь, сделать вывод на основе сопоставления представленной информации
- умение распознавать тонкие оттенки смысла, включающие имплицитно выраженные точки зрения говорящих и взаимоотношения между ними
- умение распознавать значительное количество идиоматических и разговорных выражений

### Формат

Тест состоит из **трех** заданий, включающих **27 тестовых вопросов**. В тесте используются аутентичные тексты научно-популярной и академической тематики, предъявляемые на стандартном британском варианте английского языка.

**Задание В1-В10 – краткий ответ/дополнение (Gap fill)** (завершение предложений), 10 вопросов

**Задание А1-А7 – множественный выбор (Multiple choice)** (4 варианта ответа), 7 вопросов

**Задание В11-В20 – установление соответствия (Matching)**, 5 мини текстов, 10 вопросов

### Технология оценивания

За каждый правильный ответ по тестовому вопросу дается **один балл**. Ответ в задании «Краткий ответ/дополнение» считается приемлемым, если он точно соответствует запрашиваемой информации и выполнен без орфографических ошибок.

Максимальный первичный балл за раздел – **27**.

### Продолжительность

50 минут





## Раздел «Аудирование»: Типы заданий

### Задание B1-B10 Краткий ответ/дополнение (Gap fill)

#### Task B1-B10

You will hear Stephen Pyne talking about *his experience travelling to the Antarctic*. For questions **B1-B10**, complete the sentences by writing a word or a phrase **THAT YOU HEAR** (no more than 17 characters) in the spaces provided. You will hear the recording twice. You now have 45 seconds to look at the questions.

- B1** Before landing at Dome C, Stephen had to ensure that he could \_\_\_\_\_ the altitude.
- B2** The alien landscape of the Antarctic is often described as \_\_\_\_\_ by those who work there.

### Задание A1-A7 Множественный выбор (Multiple choice)

#### Task A1-A7

You will hear a lecture on *animal communication*. For questions **A1-A7**, choose the answer which you think fits best according to what you hear. You will hear the recording twice. You now have 1 minute to look at the questions.

- A1** Why did Rogers and Kaplan's definition of language fail?
1. It only allowed communication to occur between two people or animals.
  2. It incorporated non-verbal actions into the realm of language.
  3. It didn't account for single animals who can communicate in multiple ways.
  4. It made it possible to ascribe linguistic powers to inanimate objects.





## Задание B11-B20 Установление множественного соответствия (Matching)

### Task B11-B20

You will hear 5 short abstracts in which various people talk about **why they are not currently working**. You will hear the recording **twice**. And while you listen you must complete both tasks.  
For questions **B11-15**, choose from the list (A-H) **the reason why the person speaking is not working**.  
For questions **B16-B20**, choose from the list (A-H) **what each speaker feels about an employment issue**. You now have 40 seconds to look at the questions.

A. resigned B. recently graduated C. on maternity/paternity leave	Speaker 1		B11
	Speaker 2		B12

A. frustrated at the shortcomings of a legal process B. let down by the government's social benefit system C. uncertain of the consequences of demographic change	Speaker 1		B16
	Speaker 2		B17





## Раздел «Чтение»

### Проверяемые умения

- умение понимать логические связи в тексте, даже если они носят имплицитный характер
- умение понять имплицитно представленную информацию: установить причинно-следственную связь; сделать вывод на основе сопоставления представленной информации
- умение точно понять оценочную информацию (мнение/отношение), проводя тонкое различие между оттенками смысла
- умение извлекать необходимую фактическую/оценочную информацию
- умение распознавать значительное количество идиоматических и разговорных выражений, различая изменения в стиле изложения

### Формат

Тест состоит из **трех** составных заданий, включающих **29** тестовых вопроса. В тесте используются аутентичные публицистические / научно-популярные тексты.

**Задание А1-А6 – множественный выбор (Multiple choice)** (4 варианта ответа), 6 вопросов, 3 фрагмента текста

**Задание А7-А13 – множественный выбор (Multiple choice)** (4 варианта ответа), 7 вопросов

**Задание В1-В16 – установление множественного соответствия (Multiple matching)** , 16 вопросов, 8 мини текстов

### Технология оценивания

За каждый правильный ответ по тестовому вопросу дается **один балл**. Максимальный первичный балл за раздел – **29**.

### Продолжительность

65 минут





## Раздел «Чтение»: Типы заданий

### Задание A1-A6 Множественный выбор (Multiple choice)

#### Task A1-A6

You are going to read **three** extracts which are all connected in some way to **marketing**. For questions **A1-A6**, choose the answer which you think fits best according to the text.

#### YOUR LIFESTYLE HAS ALREADY BEEN DESIGNED

In the West, a lifestyle of unnecessary spending has been deliberately cultivated and nurtured in the public by big business. Companies in all kinds of spheres have fostered the public's appetite to be careless with their money, and from the man who places the sweets next to the counter in his local corner shop, to the supermarket owner who pumps the smell of freshly baked bread around the store, marketing techniques to encourage the public's habit of casual or non-essential spending are being employed wherever and whenever they can.

**A1** The desire to buy non-essential items has been

1. utilized solely by the biggest companies in the market place.
2. fostered in only the minority of toy purchases made by adults.
3. engineered to feed on a natural human impulse.
4. hindered by an extended working week.





## Задание A7-A13 Множественный выбор (Multiple choice)

### Task A7-A13

You are going to read a magazine article about *the journalist Nellie Bly*. For questions **A7-A13**, choose the answer which you think fits best according to the text.

#### Nellie Bly: The Original Stunt Girl

The role of women working in the press in the late 19<sup>th</sup> century was to write for the society pages, have advice columns, or to comment on Prohibition or women's issues. Nellie Bly eschewed these topics for hard pressing stories on the poor and oppressed. Lacking a formal education, she found a journalism style that both injected personal opinion and provided abundant characterization detail. Drawing from her mother's experience of raising eight children on a pittance, she wrote in depth for *The Pittsburg Dispatch* on the inherent disadvantages faced by poor women, particularly those who worked in Pittsburgh's bottle factories. But while these articles pulled in readers, they drew criticism from the business community. When companies threatened to pull advertising from *The Dispatch* because of them, Nellie was assigned to the gardening page. When she turned in the article, she included her resignation.

**A7** What can be said about Nellie Bly's writing for *The Pittsburg Dispatch*?

1. It was heavily influenced by her personal experience of working in a harsh environment.
2. It was heavily criticized because her articles were biased towards her own political beliefs.
3. It was notable for bucking the trend of 19<sup>th</sup> century female journalism.
4. It was met with a universal disclaim that ultimately cost her job.







## Задание B1-B16 Установление множественного соответствия (Multiple Matching)

### Task B1-B16

Read the article below about **Restless Genes**. Answer questions **B1-B16** by **choosing** the relevant sections of the text (A-H). Sections may be chosen more than once.

*In which section of the article are the following mentioned?*

An instance where the same set of external factors can have opposite effects on particular individuals.

B1	
----	--

The suggestion that making sweeping judgments about the importance of DNA is unwise.

B2	
----	--

**A** The compulsion to see what lies beyond that far ridge or that ocean – or this planet – is a defining part of human identity and success. What makes certain people explore might, at first glance, look as though it has its origins in the psychological make up of a person. However, the urge to explore is so strong that it appears to rise within us innately – as though its foundations lie not within our psyche, as it initially seems, but within our genomes. In fact, there is a mutation that pops up frequently in such discussions: a variant of a gene called *DRD4*, which helps control dopamine, the chemical brain messenger important in learning and reward. Researchers have repeatedly tied the variant, known as *DRD4-7R* and carried by roughly 20 percent of all humans, to curiosity and restlessness. Dozens of human studies have found that *7R* makes people more likely to take risks; explore new places, ideas, foods, relationships, drugs, or sexual opportunities; and generally embrace movement, change, and adventure. Studies in animals simulating *7R*'s actions also suggest it increases their taste for both movement and novelty. Perhaps it is not incidental then that this mutation is also closely associated with the presence of Attention Deficit Hyperactivity Disorder (ADHD) that affects many modern children.





## Раздел «Практическое использование языкового материала»

### Проверяемые навыки

- навык использования лексических единиц для адекватной передачи коммуникативного намерения в соответствии с сочетаемостью слов;
- навык использования лексических единиц в их разных значениях в соответствии с контекстом
- навык использования грамматических форм и лексических единиц для адекватной передачи коммуникативного намерения

### Формат

Тест состоит из трех составных заданий, включающих **23 тестовых вопросов**.

**Задание А1-А10 – заполнение пропусков с выбором из 4 предлагаемых вариантов ответа (Multiple choice), 10 вопросов**

**Задание В1-В5 – заполнение пропусков (Gapped sentences), 5 вопросов, 15 предложений**

**Задание В6-В13 – трансформация (Key word transformation), 8 вопросов**

### Технология оценивания

За каждый правильный ответ по тестовому вопросу дается один балл. Грамматические и орфографические ошибки **не допускаются**.

Максимальный первичный балл – **23**.

### Продолжительность

48 минут





## Раздел «Практическое использование языкового материала»: Типы заданий

**Задание A1-A10** Заполнение пропусков с выбором из 4 предлагаемых вариантов ответа (Multiple choice)

### Task A1-A10

For questions **A1-A10**, read the text below and **choose** the answer which best fits each gap. There is an **example** at the beginning **0**.

#### Climate-related Studies

Two decades ago the idea that the planet was warming up as a result of human activity was largely theoretical. Scientists **0** \_\_\_\_\_ that since the Industrial revolution of the 18<sup>th</sup> century, factories, automobiles and farms have been loading the atmosphere with heat-trapping gases. But **A1** \_\_\_\_\_ from independent experts that the climate was actually getting hotter was still scarce.

Not anymore, as later studies linked the significant increase in the temperature of the oceans with the global warming **A2** \_\_\_\_\_ by human activity in different fields. In fact, **A3** \_\_\_\_\_ with these hard facts, most scientists no longer **A4** \_\_\_\_\_ that humans are at least partly responsible.



<b>0</b>	1 admitted	2 meant	3 proposed	4 offered
<b>A1</b>	1 notification	2 admission	3 implication	4 confirmation
<b>A2</b>	1 urged	2 led	3 induced	4 compelled
<b>A3</b>	1 persuaded	2 faced	3 dealt	4 convinced
<b>A4</b>	1 imply	2 doubt	3 assert	4 believe





## Задание B1-B5 Заполнение пропусков (Gapped sentences)

### Task B1-B5

For questions **B1-B5**, think of **one** word **only** which can be used appropriately in all three sentences. There is an **example** at the beginning **0**.

#### *Example:*

**0**

Last Christmas, despite the recession in the high street, we spent over £350 million on both biscuits and chocolates.

The day was rounded off with high tea and a tour of Edinburgh's hostelryes!

Given that so many kinds of pollution are avoidable, it really is high time that we all did something to bring an end to this needless damage.

#### **B1**

The \_\_\_\_\_ of the game, to construct small words from a long word, is made more interesting by the use of graphics. Psychometry is the ability to discern something about an/a \_\_\_\_\_ or its owner by holding it and 'visualizing' its history.

Those who place a company second to private interests are often accused of possessing too much ambition and become the \_\_\_\_\_ of contempt.





## Задание B6-B13 Трансформация (Key word transformation)

### Task B6-B13

For questions **B6-B13**, complete the second sentence so that it has a similar meaning to the first sentence, using the word given. **Do not change the word given.** You must use between **two** and **five** words (**no more than 17 characters**), including the word given. There is an **example** at the beginning **0**.

#### *Example:*

##### **B0**

Unless the Society's financial situation improves, it will have to close its library.

##### **MEAN**

If the Society's financial situation does not get better, it will mean shutting down its library.

##### **B6**

Despite having worked previously as an ethnographer, he did not use the ethnographic method in this work.

##### **HAD**

Even \_\_\_\_\_ worked previously as an ethnographer, he did not use the ethnographic method in this work.





## Раздел «Письмо»

### Проверяемые умения

- умение планировать письменное высказывание по сложным вопросам/проблемам в соответствии с речевой ситуацией
- умение использовать языковой материал в соответствии с коммуникативной задачей, оперируя достаточным арсеналом лексико-грамматических средств и языковых функций
- умение логично и связно строить развернутое, хорошо структурированное высказывание
- умение делать вступление и обобщать содержание в соответствующем заключении
- умение интерпретировать графическое изображение
- умение развивать и обосновывать точку зрения, подкрепляя ее достаточно развернутыми дополнительными утверждениями
- умение представлять различные точки зрения, подкрепляя их примерами общего и частного характера

### Формат

Тест включает два задания: задание **C1-A «Описание графика» (Graph description) (180-200 слов)** или **C1-B «Предложение» (Proposal) (180-200 слов)** и задание **C2 «Сочинение-рассуждение» (Opinion essay) (240-280 слов)**.

### Технология оценивания

Письменные работы раздела «Письмо» оцениваются двумя независимыми экспертами по следующим критериям:

- **Содержательная и стилевая адекватность**
- **Лексика:** правильность, разнообразие
- **Грамматика:** правильность, разнообразие
- **Организация, орфография и пунктуация**

Максимальный первичный балл – **40 (20 баллов за каждое задание)**.

### Продолжительность

65 минут





## Раздел «Письмо»: Типы заданий

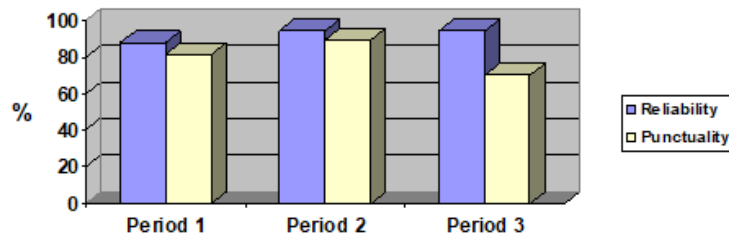
### Задание C1-A «Описание графика» (задание по выбору)

#### Graph description

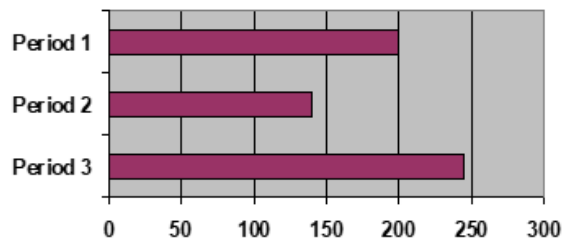
*As part of your research paper you have to analyse the figures for a train operator's reliability (percentage of timetabled vehicles actually running) and punctuality; and the complaints received in three separate periods of time.*

Using the information from the charts, **write** your answer in **180-200** words. Compare and present the main trends, and, where possible, draw correlations between the charts.

Reliability and punctuality scores



Complaints per 100,000 passenger journeys





## Задание С1-В «Предложение» (задание по выбору)

### Proposal

*The head of the faculty where you study is considering implementing the option of online study next semester.*

*You would like to recommend keeping face-to-face learning.*

Write a proposal describing the problems faced by students in online classes and outlining their possible implications. Explain how face-to-face learning could benefit students.

Write your **proposal** in **180-200 words**.

Remember to write **subheadings**.

## С2 «Сочинение-рассуждение»

Write an **essay** based on the following statement:

*The salary paid to sportsmen is far in excess of their value to society.*

Express your personal opinion and consider the opposing point of view.

You **must** write your answer in **240 - 280 words**.







## Говорение

### Проверяемые умения

- умение логично и связно строить высказывание, демонстрируя беглость речи
- умение обосновать точку зрения, подкрепляя и развивая свои мысли необходимыми аргументами и примерами
- умение уверенно использовать широкий набор грамматических структур, словарь низкой частотности, идиоматические выражения
- умение использовать широкий набор языковых функций (обобщать, сравнивать, сопоставлять информацию и т.д.)
- умение передавать оттенки смысла и варьировать стиль речи
- умение эффективно взаимодействовать, решая сложные коммуникативные задачи

### Формат

Устная часть тестирования проходит в следующем формате: два тестируемых, один экзаменатор-собеседник. Тест включает в себя:

**Задание С3** – «Диалог тестируемых», 5-6 мин.

**Задание С4** – «Поочередный диалог с тестируемыми, ведомый экзаменатором-собеседником», 6 мин.

**Задание С5** – «Монологическое высказывание каждого тестируемого по предложенной проблемной речевой ситуации с последующим вопросом от партнера», 9-10 мин.

### Технология оценивания

Ответы тестируемых записываются на диктофон и оцениваются двумя независимыми экспертами по следующим критериям:

- **Беглость речи и содержательная адекватность**
- **Грамматика:** адекватность, правильность, разнообразие
- **Лексика:** адекватность, правильность, разнообразие
- **Фонетическое оформление речи**
- **Взаимодействие.**

Максимальный первичный балл – **23**.

### Продолжительность

**21-24 минут**

включая разминку (**1 мин.**) и время для ознакомления и подготовки к выполнению задания (**1 мин.**)





## Раздел «Говорение»: Типы заданий

### Задание C3 «Диалог тестируемых»

Кандидатам предлагается проблемная речевая ситуация для обсуждения.

**Task C3** (5-6 minutes)  
**Collaborative task**

#### Candidate Card

#### Task C3 “*Effective use of Nature*”

Preparation time – 1 minute  
Task completion – 4 minutes

*Imagine that in your English lesson your teacher has asked you to consider **whether you agree or disagree** with activists of the ecology movement “Save Nature near St. Petersburg” who are holding a meeting against the governmental plan to build theme parks, develop sports grounds, promote tourism, etc. in places of natural beauty.*





## Задание C4 «Поочередный диалог с тестируемыми, ведомый экзаменатором-собеседником»

Экзаменатор-собеседник поочередно задает кандидатам вопросы на разные темы.

### Task C4 (6 minutes)

#### Guided discussion

*Now we will speak about man's responsibilities for keeping the environment clean.*

*Candidate A, what do we understand when we say "clean environment"? Candidate B, and what do you think?*

*Candidate B, what are some of the major reasons why some individuals neglect environmental issues? Candidate A, do you agree?*





## Задание C5 «Монологическое высказывание каждого тестируемого по предложенной проблемной речевой ситуации с последующим вопросом от партнера»

Кандидату предлагается тема и два вопроса для монологического высказывания. По окончании монолога кандидат отвечает на вопрос партнера по теме своего высказывания.

### Task C5 (9-10 minutes)

#### Monologue with a follow-up question

#### Candidate Card

#### Task C5 – Candidate A

Preparation time – 1 minute

Task completion – 2 minutes

#### *Foreign Tourism*

- *compare the benefits of foreign tourism for the local community with the problems it may cause;*
- *range the difficulties that tourists may encounter during their visit to a foreign country.*





# Бланки ответов

*Типы бланков ответов*

*Инструкции по заполнению*





## Бланк ответов АВ

- По окончании выполнения заданий разделов «Аудирование», «Чтение» и «Практическое использование языкового материала» необходимо перенести ответы в Бланк ответов.
- Дополнительное время для переноса ответов **не предусмотрено.**
- Бланки заполняются **гелевой ручкой черного цвета** (предоставляется кандидату на время экзамена).

Ф.И.О. Документ	№ ПИТ Этаж Аудитория																				
Подпись кандидата																					
Номера заданий типа А с выбором ответа из предложенных вариантов																					
Образец написания метки <input checked="" type="checkbox"/> Образец отмены нанесенной метки <input checked="" type="checkbox"/> Образец восстановления отмененной метки <input checked="" type="checkbox"/>																					
Номера вариантов ответа	A1 A2 A3 A4 A5	A6 A7 A8 A9 A10	A11 A12 A13 A14 A15	A16 A17 A18 A19 A20	Номера вариантов ответа																
1	<input type="checkbox"/>	<input type="checkbox"/>	<input type="checkbox"/>	<input type="checkbox"/>	<input type="checkbox"/>	<input type="checkbox"/>	<input type="checkbox"/>	<input type="checkbox"/>	<input type="checkbox"/>	<input type="checkbox"/>	1										
2	<input type="checkbox"/>	<input type="checkbox"/>	<input type="checkbox"/>	<input type="checkbox"/>	<input type="checkbox"/>	<input type="checkbox"/>	<input type="checkbox"/>	<input type="checkbox"/>	<input type="checkbox"/>	<input type="checkbox"/>	<input type="checkbox"/>	2									
3	<input type="checkbox"/>	<input type="checkbox"/>	<input type="checkbox"/>	<input type="checkbox"/>	<input type="checkbox"/>	<input type="checkbox"/>	<input type="checkbox"/>	<input type="checkbox"/>	<input type="checkbox"/>	<input type="checkbox"/>	<input type="checkbox"/>	3									
4	<input type="checkbox"/>	<input type="checkbox"/>	<input type="checkbox"/>	<input type="checkbox"/>	<input type="checkbox"/>	<input type="checkbox"/>	<input type="checkbox"/>	<input type="checkbox"/>	<input type="checkbox"/>	<input type="checkbox"/>	<input type="checkbox"/>	4									
<b>ВНИМАНИЕ!</b> Заполнять гелевой ручкой ЧЕРНЫМИ чернилами ПРОПИСНЫМИ ПЕЧАТНЫМИ БУКВАМИ БЕЗ ПРОБЕЛОВ на следующих образцах:																					
А Б В Г Д Е Е Ж З И Й К Л М Н О П Р С Т У Ф Х Ц Ч Щ Ъ Ы Ь Э Ю Я І 2 3 4 5 6 7 8 9 0																					
А В С D E F G H I J K L M N O P Q R S T U V W X Y Z , - Æ Å Ä Ö Õ È É Ê Ë Ī Ū Ů Ũ																					
Результаты выполнения заданий типа В с ответом в краткой форме																					
B1	<input type="checkbox"/>	<input type="checkbox"/>	<input type="checkbox"/>	<input type="checkbox"/>	<input type="checkbox"/>	<input type="checkbox"/>	<input type="checkbox"/>	<input type="checkbox"/>	<input type="checkbox"/>	<input type="checkbox"/>	<input type="checkbox"/>	B13	<input type="checkbox"/>	<input type="checkbox"/>	<input type="checkbox"/>	<input type="checkbox"/>	<input type="checkbox"/>	<input type="checkbox"/>	<input type="checkbox"/>	<input type="checkbox"/>	<input type="checkbox"/>
B2	<input type="checkbox"/>	<input type="checkbox"/>	<input type="checkbox"/>	<input type="checkbox"/>	<input type="checkbox"/>	<input type="checkbox"/>	<input type="checkbox"/>	<input type="checkbox"/>	<input type="checkbox"/>	<input type="checkbox"/>	<input type="checkbox"/>	B14	<input type="checkbox"/>	<input type="checkbox"/>	<input type="checkbox"/>	<input type="checkbox"/>	<input type="checkbox"/>	<input type="checkbox"/>	<input type="checkbox"/>	<input type="checkbox"/>	<input type="checkbox"/>
B3	<input type="checkbox"/>	<input type="checkbox"/>	<input type="checkbox"/>	<input type="checkbox"/>	<input type="checkbox"/>	<input type="checkbox"/>	<input type="checkbox"/>	<input type="checkbox"/>	<input type="checkbox"/>	<input type="checkbox"/>	<input type="checkbox"/>	B15	<input type="checkbox"/>	<input type="checkbox"/>	<input type="checkbox"/>	<input type="checkbox"/>	<input type="checkbox"/>	<input type="checkbox"/>	<input type="checkbox"/>	<input type="checkbox"/>	<input type="checkbox"/>
B4	<input type="checkbox"/>	<input type="checkbox"/>	<input type="checkbox"/>	<input type="checkbox"/>	<input type="checkbox"/>	<input type="checkbox"/>	<input type="checkbox"/>	<input type="checkbox"/>	<input type="checkbox"/>	<input type="checkbox"/>	<input type="checkbox"/>	B16	<input type="checkbox"/>	<input type="checkbox"/>	<input type="checkbox"/>	<input type="checkbox"/>	<input type="checkbox"/>	<input type="checkbox"/>	<input type="checkbox"/>	<input type="checkbox"/>	<input type="checkbox"/>
B5	<input type="checkbox"/>	<input type="checkbox"/>	<input type="checkbox"/>	<input type="checkbox"/>	<input type="checkbox"/>	<input type="checkbox"/>	<input type="checkbox"/>	<input type="checkbox"/>	<input type="checkbox"/>	<input type="checkbox"/>	<input type="checkbox"/>	B17	<input type="checkbox"/>	<input type="checkbox"/>	<input type="checkbox"/>	<input type="checkbox"/>	<input type="checkbox"/>	<input type="checkbox"/>	<input type="checkbox"/>	<input type="checkbox"/>	<input type="checkbox"/>
B6	<input type="checkbox"/>	<input type="checkbox"/>	<input type="checkbox"/>	<input type="checkbox"/>	<input type="checkbox"/>	<input type="checkbox"/>	<input type="checkbox"/>	<input type="checkbox"/>	<input type="checkbox"/>	<input type="checkbox"/>	<input type="checkbox"/>	B18	<input type="checkbox"/>	<input type="checkbox"/>	<input type="checkbox"/>	<input type="checkbox"/>	<input type="checkbox"/>	<input type="checkbox"/>	<input type="checkbox"/>	<input type="checkbox"/>	<input type="checkbox"/>
B7	<input type="checkbox"/>	<input type="checkbox"/>	<input type="checkbox"/>	<input type="checkbox"/>	<input type="checkbox"/>	<input type="checkbox"/>	<input type="checkbox"/>	<input type="checkbox"/>	<input type="checkbox"/>	<input type="checkbox"/>	<input type="checkbox"/>	B19	<input type="checkbox"/>	<input type="checkbox"/>	<input type="checkbox"/>	<input type="checkbox"/>	<input type="checkbox"/>	<input type="checkbox"/>	<input type="checkbox"/>	<input type="checkbox"/>	<input type="checkbox"/>
B8	<input type="checkbox"/>	<input type="checkbox"/>	<input type="checkbox"/>	<input type="checkbox"/>	<input type="checkbox"/>	<input type="checkbox"/>	<input type="checkbox"/>	<input type="checkbox"/>	<input type="checkbox"/>	<input type="checkbox"/>	<input type="checkbox"/>	B20	<input type="checkbox"/>	<input type="checkbox"/>	<input type="checkbox"/>	<input type="checkbox"/>	<input type="checkbox"/>	<input type="checkbox"/>	<input type="checkbox"/>	<input type="checkbox"/>	<input type="checkbox"/>
B9	<input type="checkbox"/>	<input type="checkbox"/>	<input type="checkbox"/>	<input type="checkbox"/>	<input type="checkbox"/>	<input type="checkbox"/>	<input type="checkbox"/>	<input type="checkbox"/>	<input type="checkbox"/>	<input type="checkbox"/>	<input type="checkbox"/>	B21	<input type="checkbox"/>	<input type="checkbox"/>	<input type="checkbox"/>	<input type="checkbox"/>	<input type="checkbox"/>	<input type="checkbox"/>	<input type="checkbox"/>	<input type="checkbox"/>	<input type="checkbox"/>
B10	<input type="checkbox"/>	<input type="checkbox"/>	<input type="checkbox"/>	<input type="checkbox"/>	<input type="checkbox"/>	<input type="checkbox"/>	<input type="checkbox"/>	<input type="checkbox"/>	<input type="checkbox"/>	<input type="checkbox"/>	<input type="checkbox"/>	B22	<input type="checkbox"/>	<input type="checkbox"/>	<input type="checkbox"/>	<input type="checkbox"/>	<input type="checkbox"/>	<input type="checkbox"/>	<input type="checkbox"/>	<input type="checkbox"/>	<input type="checkbox"/>
B11	<input type="checkbox"/>	<input type="checkbox"/>	<input type="checkbox"/>	<input type="checkbox"/>	<input type="checkbox"/>	<input type="checkbox"/>	<input type="checkbox"/>	<input type="checkbox"/>	<input type="checkbox"/>	<input type="checkbox"/>	<input type="checkbox"/>	B23	<input type="checkbox"/>	<input type="checkbox"/>	<input type="checkbox"/>	<input type="checkbox"/>	<input type="checkbox"/>	<input type="checkbox"/>	<input type="checkbox"/>	<input type="checkbox"/>	<input type="checkbox"/>
B12	<input type="checkbox"/>	<input type="checkbox"/>	<input type="checkbox"/>	<input type="checkbox"/>	<input type="checkbox"/>	<input type="checkbox"/>	<input type="checkbox"/>	<input type="checkbox"/>	<input type="checkbox"/>	<input type="checkbox"/>	<input type="checkbox"/>	B24	<input type="checkbox"/>	<input type="checkbox"/>	<input type="checkbox"/>	<input type="checkbox"/>	<input type="checkbox"/>	<input type="checkbox"/>	<input type="checkbox"/>	<input type="checkbox"/>	<input type="checkbox"/>
Замена ошибочных ответов на задания типа В																					
B	<input type="checkbox"/>	<input type="checkbox"/>	<input type="checkbox"/>	<input type="checkbox"/>	<input type="checkbox"/>	<input type="checkbox"/>	<input type="checkbox"/>	<input type="checkbox"/>	<input type="checkbox"/>	<input type="checkbox"/>	<input type="checkbox"/>	B	<input type="checkbox"/>	<input type="checkbox"/>	<input type="checkbox"/>	<input type="checkbox"/>	<input type="checkbox"/>	<input type="checkbox"/>	<input type="checkbox"/>	<input type="checkbox"/>	<input type="checkbox"/>
B	<input type="checkbox"/>	<input type="checkbox"/>	<input type="checkbox"/>	<input type="checkbox"/>	<input type="checkbox"/>	<input type="checkbox"/>	<input type="checkbox"/>	<input type="checkbox"/>	<input type="checkbox"/>	<input type="checkbox"/>	<input type="checkbox"/>	B	<input type="checkbox"/>	<input type="checkbox"/>	<input type="checkbox"/>	<input type="checkbox"/>	<input type="checkbox"/>	<input type="checkbox"/>	<input type="checkbox"/>	<input type="checkbox"/>	<input type="checkbox"/>
Раздел "Чтение"																					





## Инструкции по заполнению Бланка ответов А, В

В заданиях типа А (выбор из нескольких вариантов ответа) вы должны поставить крестик напротив той цифры (эти цифры идут по вертикали), которую вы обвели при выполнении задания.

Если вам нужно **исправить внесенный ответ**, заштрихуйте этот ответ и поставьте крестик напротив другой цифры.

Номера заданий типа А с выбором ответа из предложенных вариантов

Образец написания метки  Образец отмены нанесенной метки  Образец восстановления отменённой метки

Номера вариантов ответа	A1 A2 A3 A4 A5					A6 A7 A8 A9 A10					A11 A12 A13 A14 A15					A16 A17 A18 A19 A20					Номера вариантов ответа
	1	2	3	4	5	1	2	3	4	5	1	2	3	4	5	1	2	3	4	5	
1	<input checked="" type="checkbox"/>	<input type="checkbox"/>	<input type="checkbox"/>	<input checked="" type="checkbox"/>	<input type="checkbox"/>	<input type="checkbox"/>	<input checked="" type="checkbox"/>	<input type="checkbox"/>	<input checked="" type="checkbox"/>	<input checked="" type="checkbox"/>	<input type="checkbox"/>	<input type="checkbox"/>	<input type="checkbox"/>	<input type="checkbox"/>	<input type="checkbox"/>	<input type="checkbox"/>	<input type="checkbox"/>	<input type="checkbox"/>	<input type="checkbox"/>	<input type="checkbox"/>	1
2	<input type="checkbox"/>	<input checked="" type="checkbox"/>	<input checked="" type="checkbox"/>	<input type="checkbox"/>	<input type="checkbox"/>	<input type="checkbox"/>	<input type="checkbox"/>	<input checked="" type="checkbox"/>	<input type="checkbox"/>	<input checked="" type="checkbox"/>	<input type="checkbox"/>	<input type="checkbox"/>	<input type="checkbox"/>	<input type="checkbox"/>	<input type="checkbox"/>	<input type="checkbox"/>	<input type="checkbox"/>	<input type="checkbox"/>	<input type="checkbox"/>	<input type="checkbox"/>	2
3	<input type="checkbox"/>	<input type="checkbox"/>	<input type="checkbox"/>	<input type="checkbox"/>	<input checked="" type="checkbox"/>	<input type="checkbox"/>	<input checked="" type="checkbox"/>	<input type="checkbox"/>	<input type="checkbox"/>	<input type="checkbox"/>	<input type="checkbox"/>	<input type="checkbox"/>	<input type="checkbox"/>	<input type="checkbox"/>	<input type="checkbox"/>	<input type="checkbox"/>	<input type="checkbox"/>	<input type="checkbox"/>	<input type="checkbox"/>	<input type="checkbox"/>	3
4	<input type="checkbox"/>	<input type="checkbox"/>	<input checked="" type="checkbox"/>	<input type="checkbox"/>	<input type="checkbox"/>	<input checked="" type="checkbox"/>	<input type="checkbox"/>	<input type="checkbox"/>	<input type="checkbox"/>	<input type="checkbox"/>	<input type="checkbox"/>	<input type="checkbox"/>	<input type="checkbox"/>	<input type="checkbox"/>	<input type="checkbox"/>	<input type="checkbox"/>	<input type="checkbox"/>	<input type="checkbox"/>	<input type="checkbox"/>	<input type="checkbox"/>	4

В случае возврата к первоначальному варианту ответа нужно продлить крестик, выйдя за пределы квадратика.

**Обратите внимание**, что в каждом тестовом задании типа А есть **только один** правильный ответ.





➤ При переносе ответов заданий **типа В** нужно писать печатными буквами без пробелов.

➤ Ответ должен состоять не более чем из **17 символов**.

➤ Если необходимо внести исправления, используйте две строки, расположенные внизу Бланка. Напишите рядом с буквой В номер исправляемого ответа и внесите исправленный вариант.

➤ В случае возврата к первоначальному варианту ответа нужно жирными линиями зачеркнуть внесенные исправления.

А Б В Г Д Е Е Ж З И Й К Л М Н О П Р С Т У Ф Х Ц Ч Щ Ъ Ы Ь Э Ю Я І 2 3 4 5 6 7 8 9 0	
А В С D E F G H I J K L M N O P Q R S T U V W X Y Z , - А А А о о о е е е і і і u u u ъ	
Результаты выполнения заданий типа В с ответом в краткой форме	
B1	ORIGINATED
B2	THAT
B3	2DAYS
B4	1980
B5	I'DLIKE
B6	HIMSELFTOGOT
B7	50%
B8	SPECIALLY
B9	B
B10	G
B11	
B12	
B13	
B14	
B15	
B16	
B17	
B18	
B19	
B20	
B21	
B22	
B23	
B24	
Замена ошибочных ответов на задания типа В	
B 8	SPECIALLY
B 3	<del>2DAYS</del>







## Бланки ответов С

- **Бланк ответов С и Дополнительный бланк С** используются при выполнении заданий раздела **«Письмо»** и заполняются только с **одной (лицевой) стороны**.
- В качестве черновика можно использовать пустые страницы тестовых материалов.
- Начинать выполнять задания раздела следует на основном Бланке ответов С.
- **Дополнительный бланк ответов С** используется в том случае, если вам не хватило места на основном Бланке ответов С.
- Если вам не хватит места на двух бланках, вы можете попросить **только один** Запасной бланк ответов С.

Бланк ответов С

Кол. тестируемого

Ф.И.О.  
Документ

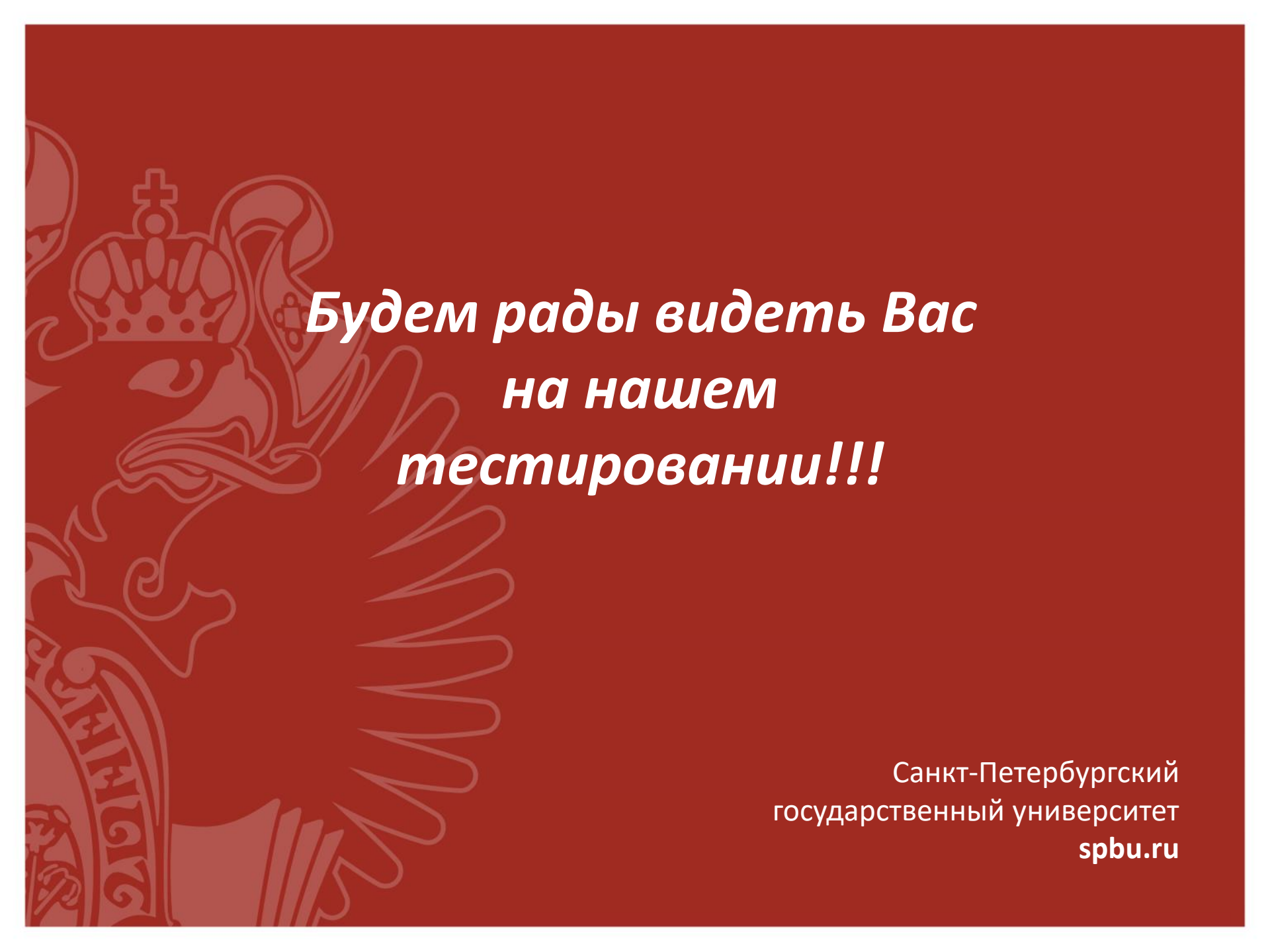
№ ППТ  
Этаж  
Аудитория

Не выходите за границы прямоугольника

Не пишите на обратной стороне листа

The image shows a blank answer sheet for the 'С' section of a test. It features a header with the title 'Бланк ответов С' and a grid for the number of test items. Below this, there are fields for 'Ф.И.О. Документ' and '№ ППТ, Этаж, Аудитория'. A large central rectangle is defined by the instruction 'Не выходите за границы прямоугольника'. At the bottom, there is a warning: 'Не пишите на обратной стороне листа'.





***Будем рады видеть Вас  
на нашем  
тестировании!!!***

Санкт-Петербургский  
государственный университет  
[spbu.ru](http://spbu.ru)